



INSERJEUNES

L'insertion des élèves des lycées professionnels de la région Bfc, 6 mois et 12 mois après leur sortie de formation

Sources : Inserjeunes - traitement Emfor
Champ : Sortants en 2019-2020 ou en 2020-2021 d'une dernière année de formation professionnelle en lycée public ou privé de l'Éducation nationale (hors mention complémentaire)



À lire !

Le dispositif Inserjeunes est un système d'informations obtenu par rapprochement de bases de données administratives sur la scolarité et l'emploi salarié en France. Ce système d'information permet de connaître, entre autres, l'insertion 6 mois, 12 mois et 24 mois après la sortie de formation des jeunes. Les données administratives sur l'emploi dans la fonction publique ne sont pas encore exhaustives, mais elles le seront pour l'analyse de l'insertion des sortants 2020-2021 et 2021-2022.

Pour des raisons de volumétrie, les données regroupent deux générations d'élèves : ceux sortant d'études en juillet 2020 et en juillet 2021. Leur insertion est mesurée 6 mois et 12 mois après leur sortie.

Les élèves qui ont continué leurs études ne sont pas pris en compte.

REMARQUE

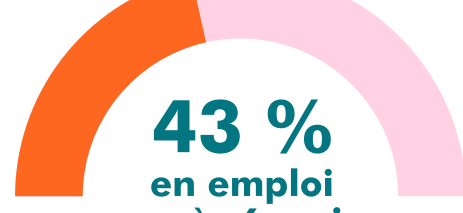
Ces générations ont été peu impactées par les difficultés d'insertion dans l'emploi liées à la pandémie de Covid.

Cela peut être une des hypothèses pouvant expliquer les évolutions positives entre ces générations et les sortants 2019 et 2020.



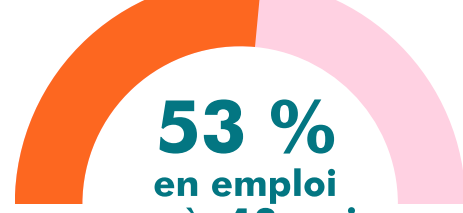
L'insertion des élèves des lycées professionnels est plus élevée à 12 mois qu'à 6 mois après leur sortie de formation

Dans la région, 43 % des lycéens sortant de formation professionnelle sont en emploi 6 mois après leur sortie. Un an après leur sortie, ce taux s'élève à 53 %.



Évolution sur 1 an

0 pt



+4 pts

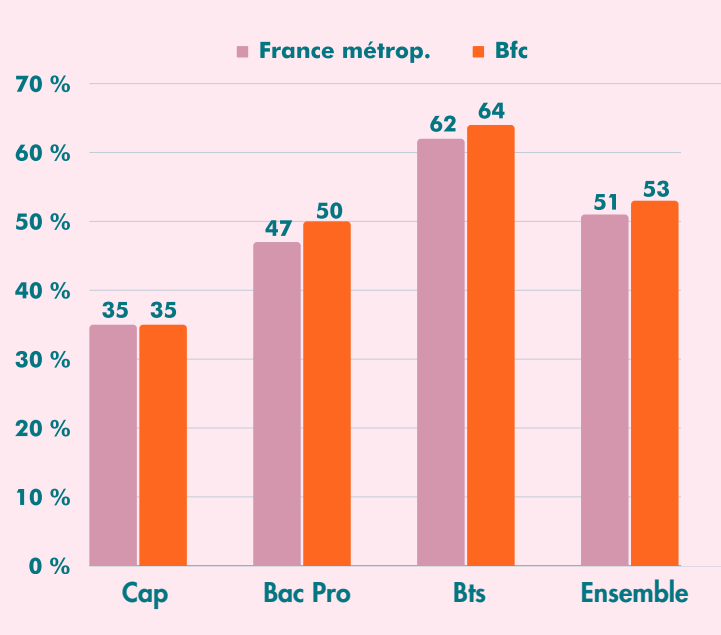
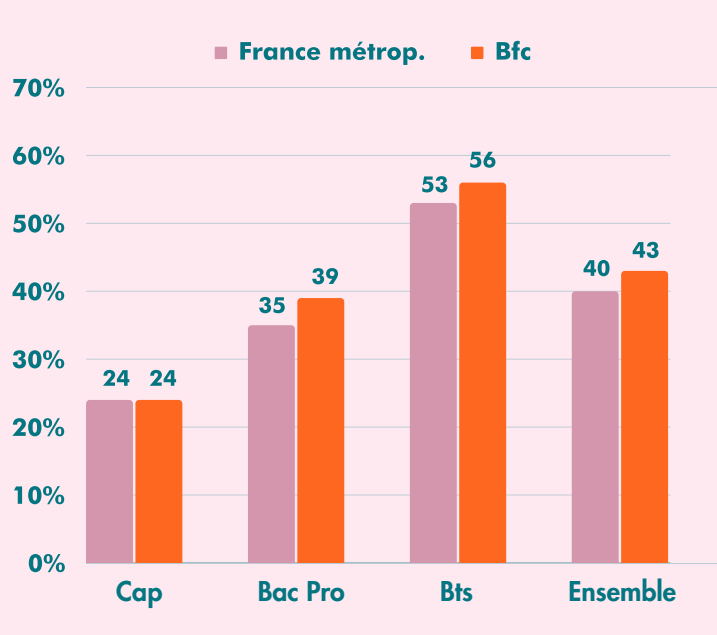
Plus le niveau du diplôme préparé est élevé, plus le taux d'emploi progresse. De façon générale, cette progression s'observe dans tous les domaines de spécialités.

En outre, pour les diplômes de niveau Bac ou Bts, les taux d'emploi sont plus élevés en région Bfc qu'au niveau national.

Taux d'emploi après la sortie de formation selon le diplôme préparé

à 6 mois

à 12 mois



NOTE DE LECTURE

En Bfc, 39 % des lycéens sortants en 2020 et 2021 d'une dernière année de Bac Pro sont en emploi 6 mois après leur sortie du système scolaire. Six mois plus tard, ils sont 50 % à être en emploi.

Source : Sortants en 2020 et 2021 d'une dernière année de formation professionnelle en lycée public ou privé de l'Éducation nationale (hors mention complémentaire)

TAUX D'EMPLOI

effectif de sortants en emploi salarié / effectif total de sortants X 100

Les taux d'emploi diffèrent selon les spécialités de formation

Top 3 des domaines de spécialités de formation dont le taux d'emploi à 6 mois est le plus élevé par diplôme, en région Bfc. (uniquement pour les spécialités des diplômes comptabilisant plus de 100 sortants en Bfc)

CAP

Domaines de spécialités	Taux d'emploi à 6 mois	Évol. sur 1 an
Génie civil, construction et bois	260 sortants, 32%	-5 pts
Mécanique, électricité, électronique	302 sortants, 30%	+1 pt
Transformations métallurgie, plasturgie, agroalimentaire...	300 sortants, 26%	-1 pt

BAC PRO

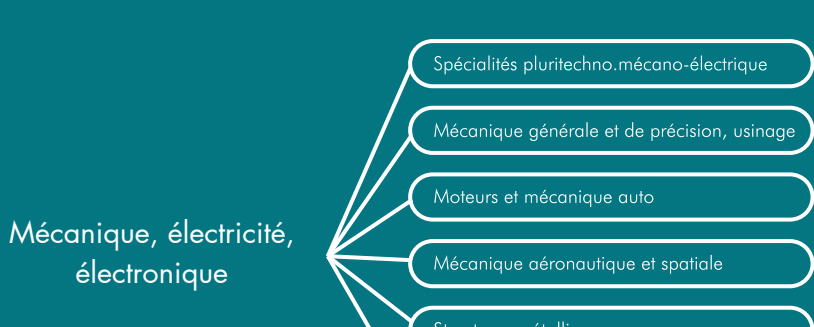
Domaines de spécialités	Taux d'emploi à 6 mois	Évol. sur 1 an
Génie civil, construction et bois	304 sortants, 56%	+1 pt
Échanges et gestion	1 399 sortants, 42%	-1 pt
Mécanique, électricité, électronique	1 507 sortants, 41%	+2 pts

BTS

Domaines de spécialités	Taux d'emploi à 6 mois	Évol. sur 1 an
Génie civil, construction et bois	137 sortants, 67%	-5 pts
Échanges et gestion	1 471 sortants, 62%	0 pt
Transformations métallurgie, plasturgie, agroalimentaire...	250 sortants, 61%	+8 pts

À noter

Le domaine de spécialités de formation rassemble des groupes de spécialités plus détaillés.



À titre d'exemple

Dans le domaine de spécialités Mécanique, électricité, électronique, parmi les sortants de niveau Bac Pro, le groupe de spécialités "Moteurs et mécanique auto" affiche un taux d'emploi nettement plus élevé que "Électricité, électronique (non compris automatismes, productique)".

Les taux d'emploi cachent des disparités entre groupes de spécialités.

6 mois après leur sortie de formation, parmi les jeunes en emploi, 35 % sont en Cdi

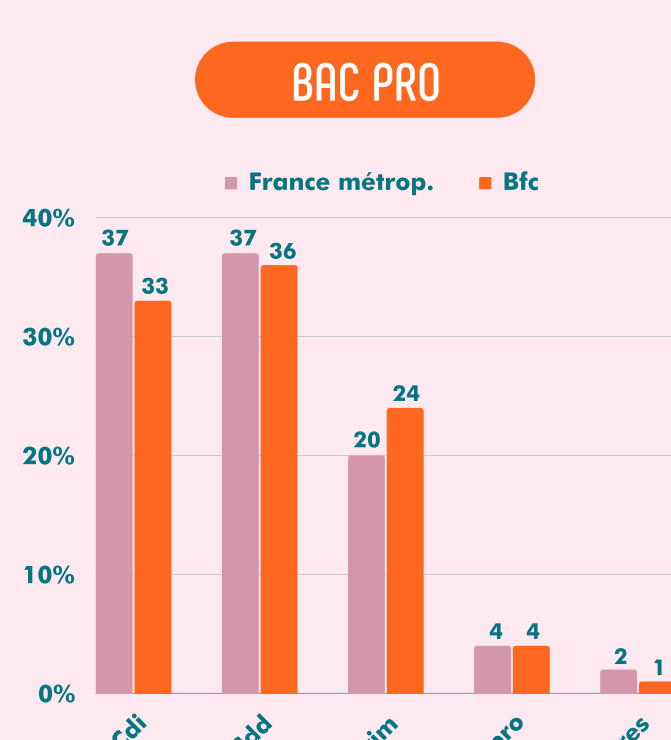
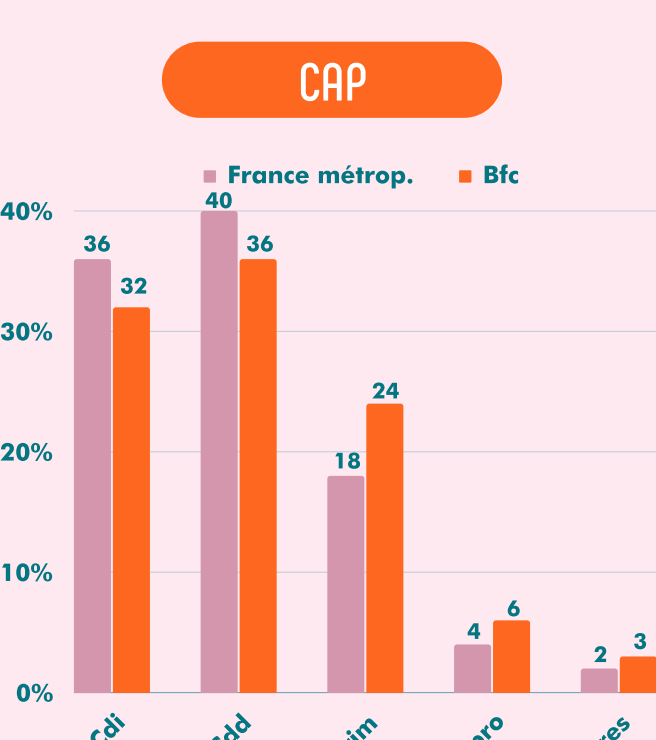
6 mois après leur sortie de formation, 35 % des sortants en emploi sont en Cdi et 36 % sont en Cdd. Plus le niveau de diplôme est élevé, plus la part de Cdi est importante.

En région Bfc, la part de Cdi est plus faible qu'au niveau national, à l'inverse de l'intérim. Le poids plus important de l'industrie en région pourrait être un facteur d'explication.

Répartition des types de contrats de travail des sortants en emploi, 6 mois après leur sortie de formation

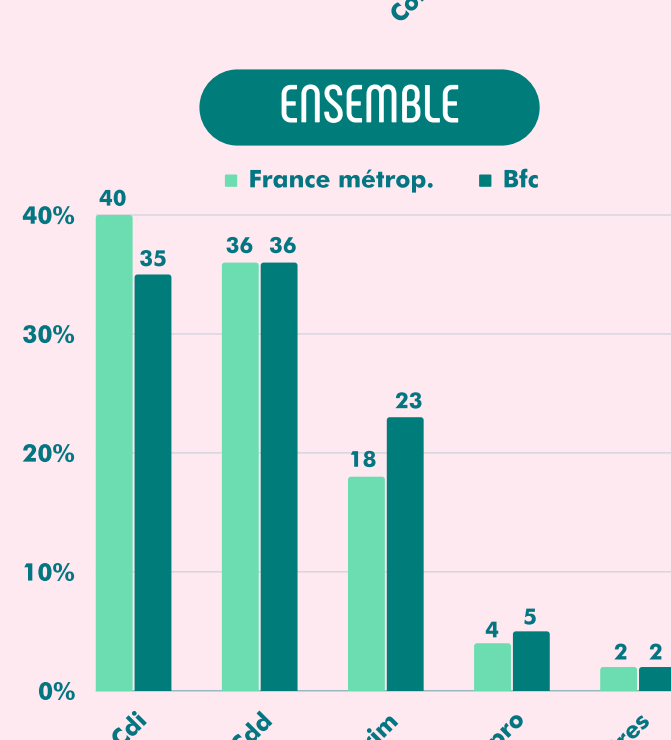
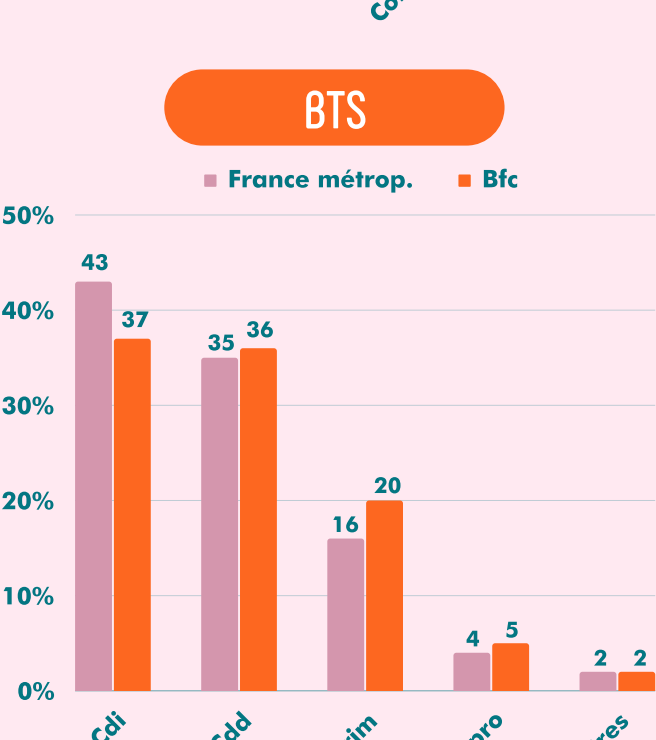
CAP

BAC PRO



BTS

ENSEMBLE



Note de lecture

En Bfc, 6 mois après leur sortie de Cap, 32 % des lycéens en emploi sont en Cdi, 36 % en Cdd.

Source : Sortants en 2020 et 2021 d'une dernière année de formation professionnelle en lycée public ou privé de l'Éducation nationale (hors mention complémentaire)

à voir aussi...

> Données à télécharger : [Inserjeunes Voie professionnelle scolaire par lycée d'enseignement professionnel et par examen passé](#)

